

## Version 0.1

### Organisation

- Was heißt MoFüst
- MoFüst Stufen
- Was ist MoFüst und was nicht?
- Wie melde ich mich an oder ab?
- Koordinierungsgruppe: Aufgabe, Terminfrequenz
- Bekomme ich Dienstkleidung?
- Wer trägt entstehende Kosten (Lohnausfall, Verpflegung, Sprit, Reisekosten)
- Wie ist der Beantragungsweg?
- Wie bin ich versichert (Unfall, Verletzung, Regressansprüche)?
- Wer erstattet private Sachschäden?
- Wer verteilt die einzelnen Aufgaben innerhalb der MoFüst?
- Wer ist wann wie verantwortlich

### Ausbildung

- Welche Voraussetzungen muss ich mitbringen, um Mitglied in der MoFüst zu werden?
- MoFüst Lehrgänge extern und intern
- Welche Sachgebiete muss ich beherrschen?

### Einsatz

- Zu welchen Szenarien wird MoFüst alarmiert?
- Wer alarmiert wen?
- Alarmwege (Alarmierungsstelle, Reserve-Alarmierungsstelle)
- Wer fährt wann mit – Wer entscheidet das?
- Wen muss ich informieren bzw. um Erlaubnis fragen?
- Wie komme ich zum Einsatzort?
- Welche Zeitfenster gibt es bei einem Einsatz?
- Gibt es einen Sammelpunkt, wie komme ich dort hin? Liste der Kreise?
- Was muss ich mitnehmen (Ausrüstung, Führungsmittel)?
- Welche Dienstkleidung wird getragen?
- Wer ist wann wie verantwortlich?
- Wer führt die MoFüst an?
- Wer stellt das Vorauskommando (incl. Reserve)?
- Welche Aufgaben hat das Vorauskommando?
- Welche Führungsmittel werden wann mitgenommen?
- Wie lange dauert der Einsatz?
- Was erwartet mich vor Ort?
- Sind Mitglieder der MoFüst OWL gekennzeichnet?
- Wer verteilt die einzelnen Aufgaben innerhalb der MoFüst?

## Organisation

### Was heißt MoFüst? (Erlass)

- Mobile Führungsunterstützung

#### ○ Was ist MoFüst? (Erlass)

- Es gibt je Regierungsbezirk eine MoFüst
  - Arnsberg MoFüst Arnsberg
  - Detmold MoFüst OWL
  - Düsseldorf MoFüst Rhein Ruhr Wupper
  - Köln MoFüst Rheinland
  - Münster MoFüst Westfalen
- Die mobile Führungsunterstützung (MoFüst) im Regierungsbezirk Detmold versteht sich als gegenseitige Unterstützungsleistung, in die sich alle Gebietskörperschaften einbringen und von der Sie bei Eintritt eines Schadensereignisses im Bereich der Führung profitieren können.
- Die MoFüst OWL unterstützt, hilft und ergänzt die Einsatzleitung unter konsequenter Wahrung des Örtlichkeitsprinzips des Einsatzleiters.

#### ○ Was ist MoFüst nicht?

- Die MoFüst ist KEIN Stab zur Übernahme einer Einsatzleitung in eigener Verantwortung

#### ○ MoFüst Stufen (Erlass)

- Es gibt 3 vorgeplante MoFüst Stufen
  - MoFüst 1  
personelle Unterstützung einer vorhandenen Einsatzleitung durch einzelne MoFüst-Führungskräfte
  - MoFüst 2  
Entsenden des Vorauskommandos  
Stellen einer Einsatzabschnittsleitung innerhalb einer Einsatzleitung durch einen MoFüst-Stab
  - MoFüst 3  
Entsenden des Vorauskommandos Stellung einer Einsatzleitung durch einen MoFüst Stab
    - optional mit oder ohne technische Unterstützung (ELW 2, ...)

#### ○ Wie werde ich MoFüst'ler?

- Anmeldungen erfolgen über die zuständige Führungskraft der jeweiligen Organisation (Wehrführer, Ortsbeauftragter ...)

#### ○ Aufgaben der Koordinierungsgruppe

- Alle an MoFüst beteiligten Organisationen einschließlich der Bezirksregierung benennen aus ihren Reihen Personen, die Mitglied der Koordinierungsgruppe sind.
  - Mitglieder
    - Feuerwehr:
      - Bernd Heißenberg, Karl-Heinz Brakemeier, Wolfgang Hackländer, Michael Kirchhoff
    - DRK:
      - Reiner Blum, Gunter Stang
    - JUH:
      - Walter Kolditz, Maik Schiefer
    - THW:
      - Christiane Vieweger
    - ASB:
      - Henning Weslau
    - Bezirksregierung:
      - Fred Nitschke, Frank Lipphausen
  - Es finden regelmäßig Besprechungen (1 je Quartal) der Koordinierungsgruppe statt
    - Sie bespricht einvernehmlich die Belange der MoFüst im Rahmen der Vorgaben
    - Sie plant und organisiert Ausbildungen etc
    - Die Mitglieder der Koordinierungsgruppe sind Schnittstelle und Ansprechpartner für die Belange der Einsatzkräfte innerhalb der jeweiligen Organisation
- **Bekomme ich Dienstkleidung?**
  - Für die MoFüst ist keine besondere Bekleidung erforderlich/vorgesehen. Es ist die „normale“ Dienst und Einsatzbekleidung der jeweiligen Organisation zu tragen
- **Wer trägt entstehende Kosten (Lohnausfall, Reisekosten etc.)?**
  - Wie bei einem normalen Einsatz der jeweiligen Organisation.
  - Für die Abrechnung der jeweiligen Gebietskörperschaft mit dem Kostenträger erfolgen die Abstimmungen im Einzelfall auf der Verwaltungsebene
- **Wie ist der Beantragungsweg?**
  - Wie bei einem normalen Einsatz der jeweiligen Organisation
- **Wie bin ich versichert (Unfall, Verletzung, Regressansprüche)?**
  - Wie bei einem normalen Einsatz der jeweiligen Organisation
- **Wer erstattet private Sachschäden?**
  - Wie bei einem normalen Einsatz der jeweiligen Organisation
- **Wer verteilt die einzelnen Aufgaben innerhalb der MoFüst?**
  - Der jeweils benannte Leiter der MoFüst (Leiter Stab) NICHT mit dem Einsatzleiter zu verwechseln

- **Wem ist die Veränderung in der persönlichen Erreichbarkeiten zu melden**
  - Der Bezirksregierung Detmold Dezernat 22 Herrn Nitschke oder besser per Mail an [Post22@bezreg-detmold.nrw.de](mailto:Post22@bezreg-detmold.nrw.de). In der Bezirksregierung erfolgt die zentrale Erfassung aller MoFüst-Mitglieder. Die zuständigen Leitstellen und die Mitglieder der Koordinierungsgruppe erhalten von der Bezirksregierung regelmäßig Mitteilungen über Datenbestandsänderungen.

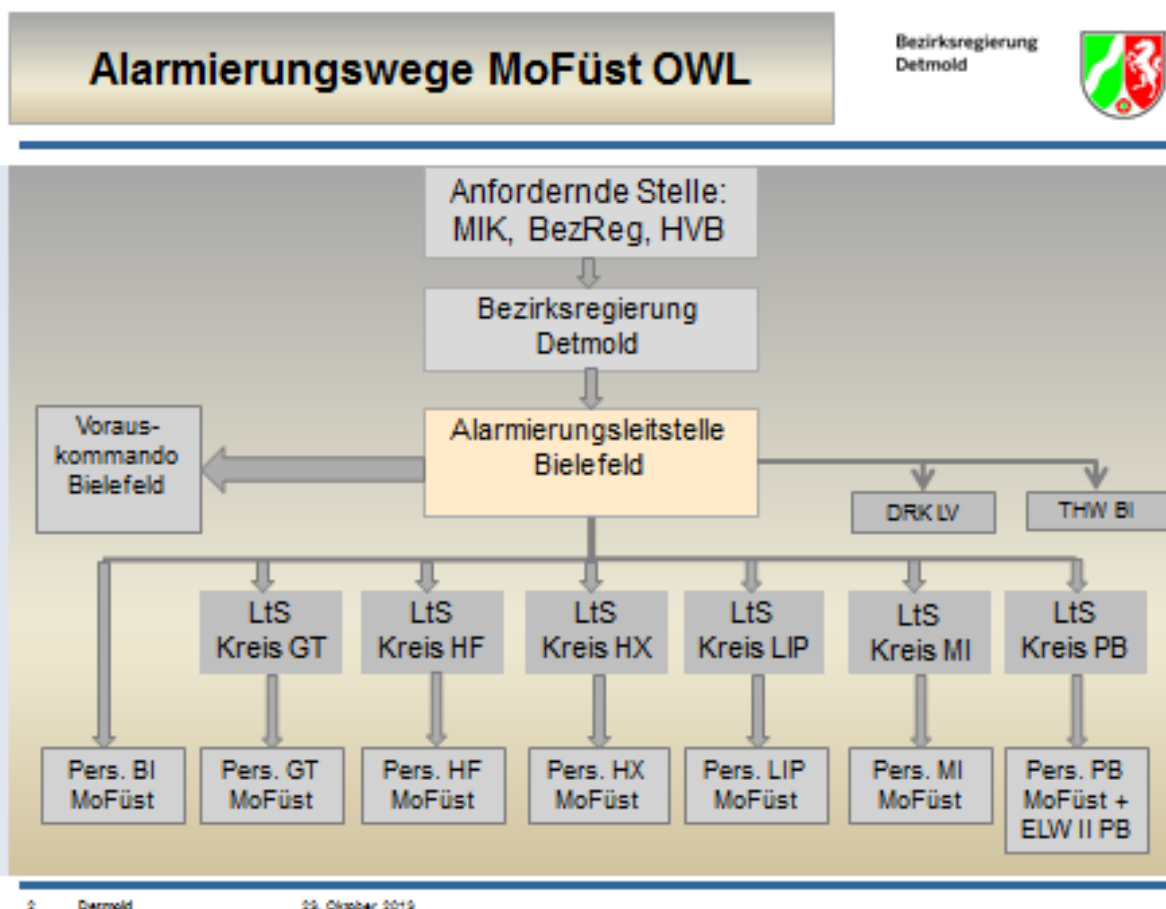
## Ausbildung

- **Welche Voraussetzungen muss ich mitbringen, um Mitglied in der MoFüst zu werden?**
  - Spaß an der Sache
  - Einvernehmen mit der zuständigen Führungskraft der Organisation
  - grundsätzliche Verfügbarkeit
  - Bereitschaft für Fort und Weiterbildung
  - Bereitschaft, sich neben den Aufgaben innerhalb der Organisation in der MoFüst zu engagieren
  - Führungsausbildung
    - Zugführer oder vergleichbar
    - Fachberater
- **MoFüst Lehrgänge (Erlass)**
  - MoFüst A (Meldung auf dem Dienstweg an die BezReg)
  - MoFüst B (Meldung auf dem Dienstweg an die BezReg)
  - MoFüst C (Meldung auf dem Dienstweg an die BezReg)
  - Stabslehrgänge am IdF (über die jeweilige Gebietskörperschaft)
- **Welche Sachgebiete muss ich beherrschen?**
  - Idealerweise alle
  - Es wird eine Liste über bevorzugte Sachgebiete geführt
  - Über die Verwendung im Einsatzfall entscheidet jeweils der Leiter MoFüst

## Einsatz

- **Zu welchen Szenarien wird MoFüst alarmiert?**
  - Kann nicht genau beschrieben werden. Immer dann, wenn eine Gebietskörperschaft Führungsunterstützung auf Grund eines Schadensereignisses benötigt, kann die Unterstützung durch eine MoFüst angefordert werden. Siehe auch „**MoFüst Stufen**“
- **Alarmierungswege Reserve-Alarmierungsstelle)**
  - Anforderung der MoFüst
    - → örtlicher Einsatzleiter über
    - → örtlich zuständige LtS, von dort
    - → Sofortmeldung an BR und MIK
    - → zuständige BR erteilt Auftrag an
    - → Alarmierungsleitstelle BI, von dort
    - → Abfrage der Verfügbarkeit der MoFüst'ler, oder
    - → sofortige Alarmierung über

- → örtlich zuständige LtS
- Alarmierungsleitstelle
  - LtS Feuerwehr Bielefeld
  - Redundanz LtS PB
- Alarmierung
  - unabhängig der Organisation über die Leitstelle in deren Zuständigkeit der Wohnort der MoFüst-Mitglieder liegt. Innerhalb der Kreise gibt es unterschiedliche Verfahren. FAE, Handy..... ACHTUNG Ausnahme DRK. Alarmierung über den DRK Landesverband Westfalen
  - Erfolgt für alle MoFüst-Mitglieder über die Leitstelle in deren Zuständigkeit der Wohnort der MoFüst-Mitglieder liegt. Innerhalb der Kreise gibt es unterschiedliche Verfahren.



- **Wer fährt wann mit – Wer entscheidet das?**
  - Nach Rückmeldung der alarmierenden Leitstellen erhält die BezReg Detmold über die Alarmierungsleitstelle Bielefeld die Information welche MoFüst Mitglieder zur Verfügung stehen. Im Benehmen mit dem Leiter MoFüst Stab wird festgelegt, welche MoFüst Mitglieder alarmiert und entsandt werden sollen. Dann erfolgt die Alarmierung !!Achtung!! Vor der Entsendung muss die Absprache zwischen MoFüstler und der entsendenden Dienststelle erfolgen, da sonst kein Versicherungsschutz gewährleistet ist.

- **Wen muss ich informieren bzw. um Erlaubnis fragen?**
  - Arbeitgeber
  - Familie
  - zuständige Führungskraft meiner Organisation
  - Siehe hierzu auch Prozess „Alarmierung“
  
- **Wie komme ich zum Einsatzort?**
  - Erst zum festgelegten Sammelpunkt meines Kreises
  - Danach zum vereinbarten Sammelpunkt der MoFüst
  - Von dort Verlegung zum Einsatzort
  
- **Gibt es einen Sammelpunkt, wie komme ich dort hin?**
  - Ist je Kreis festgelegt
    - Stadt Bielefeld Feuerwehr Bielefeld  
Am Stadtholz 18
    - Kreis Gütersloh Kreisfeuerwehrschule Gütersloh  
Am Lattenbusch 18  
33378 Rheda-W. / OT St. Vit
    - Kreis Herford
    - Kreis Höxter Kreisfeuerwehrzentrale  
Am Galgenberg  
33034 Brakel
    - Kreis Lippe FAZ  
Blomberger Weg 60  
32657 Lemgo
    - Kreis Minden-Lübbecke Feuerwache Porta Westfalica
    - Kreis Paderborn
  - Die Verlegung zum Sammelpunkt ist organisationsintern zu regeln
  
- **Welche Zeitfenster gibt es bei einem Alarm? (Erlass)**
  - Die Ausrückzeit sollte max 120 Minuten betragen
  - Die Ausrückzeit des Vorauskommandos sollte max 120 Minuten betragen
  
- **Was muss ich mitnehmen (Ausrüstung, Führungsmittel)?**
  - Dienst und Einsatzbekleidung
  - persönliche Bekleidung
  - Hygienebedarf
  - persönlicher Bedarf z.B. Medikamente
  - Namensschild
  
- **Welche Dienstkleidung wird getragen?**
  - Die Dienstkleidung der eigenen Organisation
  
- **Wer führt die MoFüst an? (Erlass)**
  - Leiter MoFüst Stab
  
- **Wer stellt das Vorauskommando (incl. Reserve)?**
  - BF Bielefeld
  
- **Welche Aufgaben hat das Vorauskommando?**
  - Den Einsatzauftrag mit dem Anforderer abstimmen
  - erste Lageerkundung

- Rahmenbedingung für die MoFüst (z.B. Räumlichkeiten...) abstimmen
- **Welche Führungsmittel werden wann mitgenommen?**
  - Kommt auf den Einsatzauftrag an
- **Wie lange dauert der Einsatz?**
  - Kann nicht genau benannt werden. Kommt auf die jeweilige Lage und den Einsatzauftrag an. Die Einsatzoptionen betragen von wenigen Stunden bis zu mehreren Tagen
- **Was erwartet mich vor Ort?**
  - Der Empfang und die Einweisung der MoFüst erfolgt durch das eigene Vorauskommando.
- **Sind Mitglieder der MoFüst OWL gekennzeichnet?**
  - Ja, mit einem Namensschild



- **Wer verteilt die einzelnen Aufgaben/Funktionen innerhalb der MoFüst?**
  - Nach der bedarfsgerechten Alarmierung ist der Leiter MoFüst Stab zusammen mit dem S1 für den Betrieb und die Organisation der MoFüst / des Stabes verantwortlich.